

|   |   |
|---|---|
| Ügyiratszám: <b>6318/2014.</b>  | Ellenőrizte: (jegyző)                   |
|   | Pénzügyileg látta: - (osztályvezető)    |
| Ügyintéző: <b>Kádasné Radvai Katalin</b>  | Megtárgyalja: <b>Képviselő-testület</b> |
| Előterjesztő: <b>Nádi Gyula alpolgármester</b>  | Előzetesen tárgyalja: -                 |
| A döntéshez egyszerű <input checked="" type="checkbox"/> minősített <input type="checkbox"/> többség szükséges                                    |   |
| Az előterjesztést nyílt ülésen kell tárgyalni <input checked="" type="checkbox"/>   |   |
| Az előterjesztést zárt ülésen kell tárgyalni <input type="checkbox"/>   |   |
| Az előterjesztés zárt ülésen tárgyalható <input type="checkbox"/>   |   |
| A rendelettervezetet társadalmi egyeztetésre kell bocsátani <input type="checkbox"/>  |   |
| Melléklet: <input type="checkbox"/> 3   |   |
| Függelék: <input type="checkbox"/>  |   |
| Az előterjesztés kapcsán érintettségét jelezte: - <b>képviselő</b>  |   |
| Az előterjesztés a Képviselő-testület munkaterv szerinti <input checked="" type="checkbox"/> rendkívüli <input type="checkbox"/> ülésére készült. |   |

***Beszámoló  
a város 2013. évi szociális helyzetéről és  
ellátásáról***

Felsőzsolca Város Önkormányzat Képviselő-testülete 2013. október 16-án tartott képviselő-testületi ülésén tárgyalta meg a város szociális helyzetéről és a szociális ellátásokról szóló beszámolót. A beszámolóval kapcsolatos feladatot a Képviselő-testület nem határozott meg.

### **1. A szociális ellátás rendszere Felsőzsolcán**

A szociális ellátások feltételeinek biztosítása – az egyének önmagukért és családjukért, valamint a helyi közösségeknek a tagjaikért viselt felelősségen túl az állam központi szervének és a helyi önkormányzatnak a feladata.

A szociális biztonsághoz való jogot a kialakult ellátási rendszerben leginkább törvényben rögzített juttatások jelentik. Ezt a támogatást egészítik ki az önkormányzat hatáskörébe tartozó, saját költségvetésük terhére biztosítható segélyezési formák.

#### *1.2 A szociális ellátások jogszabályi háttere*

A Felsőzsolcán működő szociális ellátórendszer jogszabályi alapjait központi és helyi önkormányzati szabályozások határozzák meg. Feladatainkat a szociális igazgatásról és szociális ellátásokról szóló 1993. évi III. törvény ( a továbbiakban Szt. ), a gyermekek védelméről és a gyámügyi igazgatásról szóló 1997. évi XXXI. törvény, a pénzügyi és természetbeni szociális ellátások igénylésének és megállapításának, valamint a folyósításának részletes szabályairól szóló 63/2006. (III.27.) Korm. rendelet, a gyámhatóságokról, valamint a gyermekvédelmi és gyámügyi eljárásról szóló 149/1997. (IX.10.) Korm. rendelet, a szociális igazgatásról és a szociális ellátásokról szóló 15/1993. (VIII. 19.) önkormányzati rendelete és a szociális ellátásokról és a szociális szolgáltatásokról szóló 14/2013. (V.21.) önkormányzati rendelet alapján láttuk el.

A szociális igazgatásról és a szociális ellátásokról szóló rendelet 1993-ban került megalkotásra Felsőzsolca Nagyközség Képviselő-testülete által, és azóta a jogszabályi változások következtében többször módosult.

A hivatkozott rendelet és a személyes gondoskodást nyújtó szociális szolgáltatások és ellátások térítési díjáról szóló 10/2010. (VII. 9.) önkormányzati rendelet teljes felülvizsgálatára a Felsőzsolcai Családgondozó Központ működésének ellenőrzése kapcsán került sor.

A két rendelet helyett a szociális tárgykörre tekintettel az áttekinthetőség érdekében célszerű volt egy új rendeletet alkotni, amely a korábbi szabályozást új, eddig hiányzó rendelkezésekkel egészítette ki. Így a Képviselő-testület 2013. május 21. napján döntött a szociális igazgatásról és szociális ellátásokról szóló 15/1993. (VIII. 19.) Önkormányzati rendelet hatályon kívül helyezéséről és új a szociális ellátásokról és a szociális szolgáltatásokról szóló, 14/2013. (V. 21.) önkormányzati rendelet (a továbbiakban Rendelet) elfogadásáról.

A Rendelet 2013. szeptember 30-i módosítását a Felsőzsolcai Családgondozó Központ intézményvezetője kezdeményezte. A Rendelet hatályba lépésével ugyanis csökkentek ugyan az étkeztetési díjak, ez azonban az ételadagok csökkenésével is járt – betartva természetesen a szociális étkeztetésre vonatkozó hatályos jogszabályi előírásokat. Többen jelezték az intézményvezető részére, hogy akár magasabb összegű térítési díj mellett is igényelnék a korábbi ételadagokat.

A fentiekkel egyidejűleg képviselői kezdeményezés és társulási megállapodás módosítása miatt egyéb változások is átvezetésre kerültek.

A szociális alapellátásokat szabályozó III. Fejezet módosításának indoka, hogy a Rendelet megalkotásakor a Felsőzsolcai Szociális és Gyermekjóléti Intézményfenntartó Társulás (a továbbiakban: Társulás) megalakulóban volt, ezért az előzetes, Rendeletben szabályozott elképzelések, valamint az aláírt társulási megállapodás között eltérések mutatkoztak a Társulás által nyújtott szolgáltatások és az ellátási terület bővülése miatt.

A 8. § módosítását a Humánpolitikai Bizottság kezdeményezte, mivel gyakorlati tapasztalatok alapján méltányolható körülmények következtében hirtelen felmerülő kiadások (elsősorban közeli hozzátartozó eltemetetésével járó költségek, rendkívüli gyógyszersegély) fedezéséhez már többen kértek önkormányzati segítséget. Ilyen esetben csak átmeneti segély nyújtására volt lehetőség, a kérelem benyújtása és annak elbírálása között azonban több hét is eltelhetett, vagy rendkívüli bizottsági ülés összehívására került sor. A rendelet módosítása egy kisebb keretet, 210.000 Ft-ot biztosított a polgármester részére, hogy mérlegelési jogkörében a Bizottság felé utólagos beszámolási kötelezettséggel mielőbbi segélyt nyújtson a valóban rászorulóknak.

A 9. § módosítását Rimán János képviselő úr kezdeményezte. Az (1) bekezdés további négy ponttal egészült ki, így az aktív korúak ellátására való jogosultság feltételeként az ingatlan területén keletkező csapadékvíz, szennyvíz, folyékony hulladék hatályos jogszabályoknak megfelelő elvezetését, a közszolgáltatások (víz, villany, gáz stb.) szabályos vételezését, díjtartozások folyamatos megfizetését, a 2 hónapon túli díjhátralék megfizetését, az állattartásra - különös tekintettel az ebtartásra és az ahhoz kapcsolódó védőoltások meglétére - vonatkozó jogszabályok betartását írta elő. Biztosítani kellett, hogy amennyiben az ügyfél által lakott ingatlanban kiskorú gyermek nevelésére is sor kerül, a lakás vagy ház száraz, világos, jól fűthető legyen.

A 2013. október 1-jén hatályba lépett módosításokat követően végzett környezettanulmányok során az eljáró ügyintéző azt tapasztalta, hogy az aktív korúak ellátását kérelmezők túlnyomó többsége esetében jelentős mértékű közszolgáltatási díjhátralék halmozódott fel, amelyek meg nem fizetése az ellátás megszüntetését vonhatja maga után. Ezáltal még rosszabb helyzetbe kerültek volna azok az emberek, akiken segíteni akarunk. Így a Képviselő-testület 2013. november 25. napján hatályon kívül helyezte a közkifolyó használati vízdíj kivételével a módosításban bevezetett rendelkezéseket. A közkifolyó használati vízdíj megfizetésének ellenőrzését pedig a 2014. március 01. napja után benyújtott kérelmek esetében rendelte elvégezni.

## **2. Támogatások rendszere hatáskörök szerint**

2013. január 01. napjától alakultak meg a járási hivatalok, melyek azonban az önkormányzatok szociális feladatai közül csak azokat tudták átvenni, melyek törvényi szabályozás alapján nyújtott alanyi jogú ellátások. A támogatások nagyobb részének megállapítása során az Szt. lehetőséget biztosít a körülmények méltánylására, illetve környezettanulmány készítését írja elő. Ezek a feladatok az önkormányzatoknál maradtak továbbra is.

Felsőzsolca Város a B.-A.-Z. Megyei Kormányhivatal Miskolci Járási Hivatalához tartozik, amely szociális jellegű hatásköröket és feladatokat is átvett.

2013. január 01. napjától a Járási Hivatal hatáskörébe tartozik:

- a súlyosan fogyatékos, vagy tartósan beteg 18 év alatti személy ápolása, gondozása után igénybe vehető ápolási díj,
- időskorúak járadéka,
- az alanyi és normatív jogon járó közgyógyellátás,
- az egészségügyi szolgáltatásra való jogosultság megállapítása.

## **2.1. Az önkormányzat és a jegyző hatáskörébe tartozó szociális ellátások formái:**

### ***Pénzbeli ellátások szociális rászorultságtól függően:***

- aktív korúak ellátása,
- lakásfenntartási támogatás
- átmeneti segély:
  - egyszeri vissza nem térítendő készpénz,
  - természetbeni szociális ellátásként napi egyszeri meleg étel biztosítása.

### ***Természetben nyújtott szociális ellátások:***

- köztemetés,
- közgyógyellátás (méltányos)

A helyi önkormányzat által nyújtott juttatás az éves költségvetésben előirányzott összeg erejéig adható.

## **2.2. A Humánpolitikai Bizottság hatáskörébe tartozó ügyek:**

(A továbbiakban minden adat a 2013. évi állapotot tükrözi)

Felsőzsolca Város Önkormányzat Képviselő-testületének Humánpolitikai Bizottsága (a továbbiakban: Bizottság) átruházott hatáskörében lát el szociális feladatokat a korábbiakban említett jogszabályok betartásával. Határozatait havonta megtartott ülésein hozza. A kérelmek döntésre történő előkészítését a szociális igazgatás ügyintézője végzi.

### ***Átmeneti segély***

Rászorultságtól függő pénzbeli ellátás az átmeneti segély formájában nyújtott támogatás. *(1. számú melléklet)*

Az időszakosan vagy tartósan létfenntartási gondokkal küzdő személyek részére átmeneti segély állapítható meg, ha az egy főre számított havi családi jövedelemhatár nem haladja meg az öregségi nyugdíj mindenkori legkisebb összegét (a továbbiakban: nyugdíjminimum), egyedül élő esetén annak 150%-át. Különösen indokolt esetben a jövedelemhatártól a Humánpolitikai Bizottság eltérhet. Eljárása során azonban figyelembe kell venni a Rendeletben foglalt korlátozásokat, feltételeket.

Az átmeneti segély formái:

- a) egyszeri, vissza nem térítendő készpénz juttatás,
- b) természetbeni szociális ellátásként napi egyszeri meleg étel biztosítása.

A Bizottság 2013. évben 135 főt részesített pénzbeli támogatásban 153 alkalommal 878 E Ft összegben. Természetben nyújtott támogatásban 7 fő részesült 69 E Ft összegben.

2013. szeptember 30. napjától a polgármester különös méltánylást érdemlő esetben az éves átmeneti segélykeret legfeljebb 15 %-a erejéig egyszeri készpénzjuttatást biztosíthat a kérelmező életét, egészségét, megélhetését, lakhatását súlyosan veszélyeztető helyzetben. 2013. évben egy alkalommal 5.000.-Ft támogatás került megállapításra.

### **2.3. A polgármester hatáskörébe tartozó ügyek**

#### **2.3.1. Köztemetés**

A haláleset helye szerint illetékes települési önkormányzat polgármesterének kell – 30 napon belül – gondoskodnia az elhunyt személy közkölségen történő eltemettetéséről, ha

- nincs vagy nem lelhető fel az eltemettetésre köteles személy, vagy
- az eltemettetésre köteles személy az eltemettetésről nem gondoskodik. (2. számú melléklet)

2013. évben köztemetés elrendelésére egy esetben került sor 44.145.-Ft összegben.

### **2.4. A jegyző hatáskörébe tartozó ügyek (3. számú melléklet)**

#### **2.4.1. Közgyógyellátás**

A közgyógyellátás a szociálisan rászorult személy részére az egészségi állapota megőrzéséhez és helyreállításához kapcsolódó kiadásainak csökkentése érdekében biztosított hozzájárulás. Méltányossági jogcímen közgyógyellátásra jogosult az a szociálisan rászorult személy, akinek esetében

- a) az egy főre számított családi jövedelemhatár nem haladja meg a nyugdíjminimum 150%-át, egyedül élő esetén annak 250%-át, és
- b) a havi rendszeres gyógyító ellátás költsége meghaladja a nyugdíjminimum 25%-át.

2013. évben 5 fő rendelkezett méltányossági alapon közgyógyellátási igazolvánnyal. A Megyei Egészségbiztosítási Pénztár felé az Önkormányzatot 151.218.-Ft összegben terhelte térítési díj fizetési kötelezettség.

#### **2.4.2. Rendszeres gyermekvédelmi kedvezmény**

A rendszeres gyermekvédelmi kedvezményre való jogosultság megállapításának célja annak igazolása, hogy a gyermek szociális helyzete alapján jogosult:

- a bölcsődében, az óvodában, a nyári napközis otthonban, az általános és középiskolai diákotthonban, kollégiumban, a fogyatékos gyermekek, tanulók nevelését, oktatását ellátó intézményben, szociális nyári gyermekétkeztetés keretében nyújtott étkeztetésre,
- évi két alkalommal 5.800.-Ft értékben természetbeni formában nyújtott fogyasztásra kész étel, ruházat, valamint tanszervásárlására felhasználható Erzsébet-utalványra,
- külön jogszabályban meghatározott egyéb kedvezmények igénybevétele.

A gyámhatóság megállapítja a gyermek rendszeres gyermekvédelmi kedvezményre való jogosultságát, amennyiben a gyermeket gondozó családban az egy főre számított havi jövedelem összege nem haladja meg az öregségi nyugdíj mindenkor legkisebb összegének 140 %-át, ha a gyermeket egyedülálló szülő, illetve más törvényes képviselő gondozza, vagy a gyermek tartósan beteg, illetve súlyosan fogyatékos, vagy nagykorú és megfelel a

jogszabályi előírásoknak, illetve az öregségi nyugdíj legkisebb összegének 130 %-át az előzőekben leírtak alá nem tartozó esetekben.

2013. évben 275 családban 637 gyermek jogosult a rendszeres gyermekvédelmi kedvezményre 3 694 E Ft összegben.

#### **2.4.3. Rendkívüli gyermekvédelmi támogatás**

Rendkívüli gyermekvédelmi támogatásban részesíthetők azok a gyermekek, akiknek családja időszakosan létfenntartási gonddal küzd, vagy létfenntartását veszélyeztető rendkívüli élethelyzetbe kerül. A támogatásra 2013. évben kérelmet nem nyújtottak be.

#### **2.4.4. Óvodáztatási támogatás**

Az óvodáztatási támogatásra való jogosultság megállapításának célja a halmozottan hátrányos helyzetű gyermekek minél korábbi életkorban történő rendszeres óvodába járásának elősegítése. A jegyző az óvodáztatási támogatásra való jogosultságát annak a szülőnek állapítja meg, akinek gyermeke halmozottan hátrányos helyzetű, illetve legkésőbb annak az óvodai nevelési évnél a kezdetéig, amelyben az ötödik életévét betölti, gondoskodik gyermeke rendszeres óvodába járásáról. Az óvodáztatási támogatás kifizetése minden évben kétszer, június és december hónapban történik. A támogatás összege gyermekenként első alkalommal 20.000.-Ft, ezt követően esetenként és gyermekenként 10.000.-Ft összegű.

2013. évben 68 gyermek volt jogosult az óvodáztatási támogatásra, melyből első alkalommal 29 gyermek, további alkalmakkor 39 gyermek, ebből a tárgyévben első, második alkalommal is 4 gyermek részesült támogatásban 1.310 E Ft összegben.

#### **2.4.5. Aktív korúak ellátása**

Az aktív korúak ellátása a hátrányos munkaerő-piaci helyzetű, aktív korú személyek és családjuk részére nyújtott ellátás.

A törvény az ellátást két területre bontja:

- foglalkoztatást helyettesítő támogatásra és
- rendszeres szociális segélyre.

Rendszeres szociális segélyre jogosult, aki

- egészségkárosodott személynek minősül (munkaképességét legalább 67 %-ban elvesztette, aki legalább 50 %-os mértékű egészségkárosodást szenvedett, vagy akinek az egészségi állapota a rehabilitációs hatóság komplex minősítése alapján nem haladja meg az 50 %-os mértéket),
- a rá irányuló nyugdíjkorhatárt öt éven belül betölti,
- 14 éven aluli kiskorú gyermeket nevel, feltéve, hogy a családban élő gyermekek valamelyikére tekintettel más személy nem részesül a Cst. szerinti támogatásokban, illetve ha a gyermek ellátását napközbeni ellátást biztosító intézményben nem tudják biztosítani.

Foglalkoztatást helyettesítő támogatásra jogosult, akinek esetében az álláskereső támogatás folyósítási időtartama lejárt, aki a kérelem benyújtását megelőző két évben az állami foglalkoztatási szervvel legalább egy év időtartamig együttműködött, illetve akinek esetében a jogszabályban meghatározott ellátás folyósítása megszűnt, és közvetlenül a kérelem

benyújtását megelőzően az állami foglalkoztatási szervvel legalább három hónapig együttműködött.

Az aktív korúak ellátására való jogosultság megállapításának önkormányzati rendeletben meghatározott feltétele a kérelmező lakókörnyezetének rendezettsége.

Kérelmező lakcímet igazoló hatósági igazolványában feltüntetett, életvitelszerűen lakott ingatlanán környezetanulmány készül, ahol az ingatlan kertjének, udvarának, lakóházának tisztaságát vizsgáljuk. Amennyiben ez nem felel meg az elvárásoknak, határidő tűzése mellett felszólítjuk kérelmezőt a takarításra, gyommentesítésre. A támogatás megállapítása csak rendezett lakókörnyezet esetén lehetséges.

A foglalkoztatást helyettesítő támogatás felülvizsgálat utáni továbbfolyósításának feltétele, hogy kérelmező igazolja, 30 nap időtartamban közfoglalkoztatásban vett részt, keresőtevékenységet - ideértve az egyszerűsített foglalkoztatásról szóló törvény szerint létesített munkaviszony keretében végzett, valamint a háztartási munkát - folytatott, vagy munkaerő-piaci programban vett részt, vagy a foglalkoztatás elősegítéséről és a munkanélküliek ellátásáról szóló 1991. évi IV. törvény (továbbiakban: Ft.) szerinti, és legalább hat hónap időtartamra meghirdetett képzésben vett részt, vagy az ilyen képzésben való részvétele folyamatban van, vagy közérdekű önkéntes tevékenységet végzett.

Aki ezt igazolni nem tudja, az aktív korúak ellátására való jogosultsága megszűnik.

2013. évben rendszeres szociális segélyben 18 fő részesült. Ebből egészségkárosodott kérelmező 8 fő, a rá irányadó nyugdíjkorhatárt 5 éven belül betöltő kérelmező 6 fő, 14 éven aluli gyermeket nevelő kérelmező 3 fő, a helyi rendelet alapján rendszeres szociális segélyre jogosult 1 fő. Foglalkoztatást helyettesítő támogatásban 445 fő részesült. A támogatásra felhasznált összeg rendszeres szociális segély esetében 5 214 E Ft, foglalkoztatást helyettesítő támogatás esetében 74 617 E Ft.

A tárgyhóban a foglalkoztatást helyettesítő támogatásként kifizetett összeg 80 %-át, rendszeres szociális segély esetében a kifizetett összeg 90 %-át igényelheti vissza az önkormányzat a központi költségvetésből. A fennmaradó 20, illetve 10 %-ot az önkormányzat saját költségvetéséből biztosítja.

2013. évben közfoglalkoztatásban 385 fő vett részt, melyből 375 fő foglalkoztatást helyettesítő támogatásban részesül, 10 fő tartós munkanélküli.

#### ***2.4.6. Lakásfenntartási támogatás***

A lakásfenntartási támogatás a szociálisan rászoruló háztartások részére a háztartás tagjai által lakott lakás, vagy nem lakás céljára szolgáló helyiség fenntartásával kapcsolatos rendszeres kiadásai viseléséhez nyújtott hozzájárulás. Normatív lakásfenntartási támogatásra jogosult az a személy, akinek a háztartásában az egy fogyasztási egységre jutó havi jövedelem nem haladja meg az öregségi nyugdíj mindenkori legkisebb összegének 250 %-át, és a háztartás egyikének sincs vagyona. A támogatás megállapításának feltétele még a lakókörnyezet rendezettsége.

2013. évben 157 háztartás részesült támogatásban 8 334 E Ft összegben. A központi költségvetés a lakásfenntartási támogatás összegének 90 %-át finanszírozza.

## 2.5. Közfoglalkoztatás

2013. évben már január hónapban is lehetőség volt közfoglalkoztatásra. 30 fő 8 órás, 20 fő 6 órás foglalkoztatására rendelkezünk engedéllyel. 2013. február 01. napjától 2013. december 31. napjáig 160 fő 6 órás munkaidőben dolgozott. 2013. november 01. napjától különböző tanfolyamokon volt lehetőségük a munkanélkülieknek rész venni.

|                                     |               |
|-------------------------------------|---------------|
| Hegesztő                            | 6 fő          |
| Parkgondozó                         | 6 fő          |
| Betanított építési vakoló           | 6 fő          |
| Növénytermesztés-tartósítás         | 6 fő          |
| Térkő-burkoló                       | 6 fő          |
| Mezőgazdasági munkás                | 6 fő          |
| Betanított építési mázoló           | 6 fő          |
| Erdőtelepítő-védelmi célú erdősávok | 6 fő          |
| Erdőtelepítő-energiaerdők           | 6 fő          |
| <b>Összesen:</b>                    | <b>54 fő</b>  |
| 7. osztály                          | 12 fő         |
| 8. osztály                          | 10 fő         |
| Alapkompetencia                     | 120 fő        |
| <b>Összesen:</b>                    | <b>142 fő</b> |

2013. évben összesen 486 fő létesített közfoglalkoztatási jogviszonyt átlagosan 2 hónap időtartamra. A 486 fő munkaszerződését és a leszámolási iratait a GAMESZ készíti el. Az aktív korúak ellátásának szüneteltetése, felülvizsgálata (határozattal) a hatósági osztály feladata. Minden határozatot rögzíteni kell a WinSzoc programban, az országos szociális nyilvántartásban, az egészségügyi szolgáltatásra jogosultak nyilvántartásában, a foglalkoztatási adatbázisban.

## 2.6. Eljárási szabályok

Pénzbeli és természetbeni szociális ellátások megállapítására irányuló kérelmek formanyomtatványon 2013. január 01. napjától a jogszabályban előírt mellékletekkel a Felsőzsolcai Közös Önkormányzati Hivatalban nyújthatók be.

Amennyiben valamely szociális ellátás vagy támogatás az arra jogosító feltételek hiányában vagy a szociális törvény megsértésével kerül folyósításra, meg kell szüntetni és az ellátást jogosulatlanul igénybevevőt kötelezni kell a pénzbeli szociális ellátás visszafizetésére. Az ellátást megállapító szerv a megtérítést a tudomásszerzéstől számított 3 hónapon belül rendelheti el.

A jegyző a megtérítés összegét, illetve a kamat összegét, amennyiben annak megfizetése a kötelezett megélhetését súlyosan veszélyeztetné, elengedheti, csökkentheti, vagy részletekben fizettetheti meg.

A jegyző a rendszeres szociális segélyre való jogosultság feltételeinek fennállását kétfévente, a foglalkoztatást helyettesítő támogatásra való jogosultság feltételeinek fennállását évente legalább egyszer felülvizsgálja.

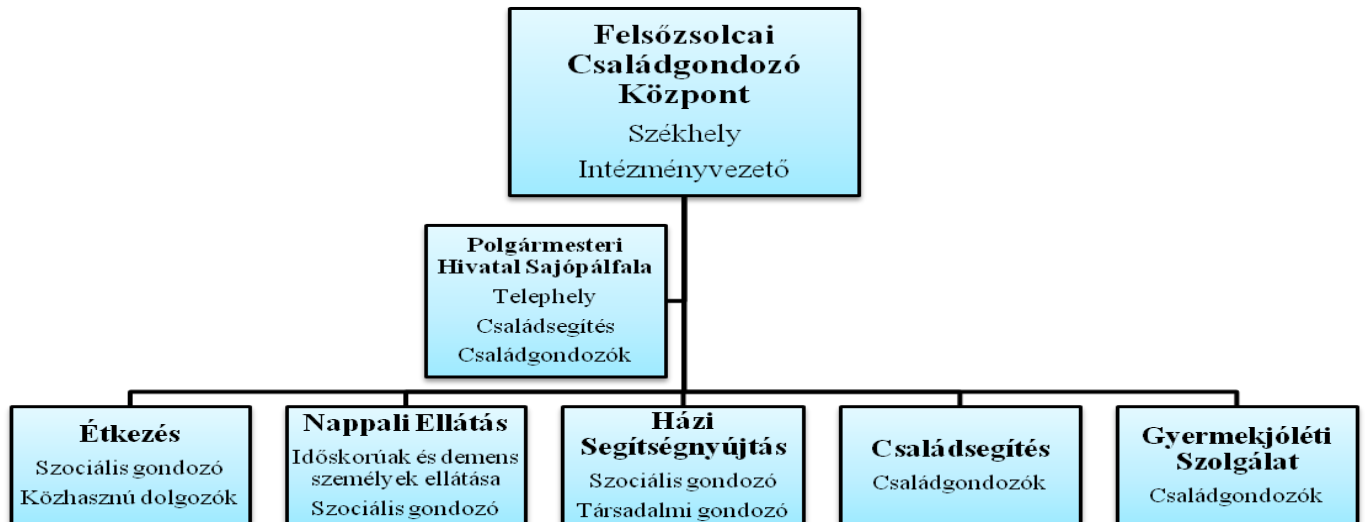


### 3. Személyes gondoskodást nyújtó szociális ellátások

A személyes gondoskodást nyújtó szociális ellátások biztosítása intézményes kereteken belül 2013. július 01-től társulások formájában történik Felsőzsolca gesztorságával. Társult település: Sajópálfala.

Az intézmény fenntartója: Felsőzsolcai Szociális és Gyermekjóléti Intézményfenntartó Társulás.

#### 3.1. Az intézmény szervezeti felépítése



A Felsőzsolcai Családgondozó Központ olyan szociális és gyermekjóléti intézmény, mely szolgáltatásai nyújtásával hozzájárul a helyi önkormányzati szociálpolitikai célok megvalósításához, a lakosság életminőségének javításához, a hátrányos helyzetű csoportok esélyegyenlőségének elősegítéséhez, a társadalmi kohézió erősítéséhez.

Feladata, hogy az ellátási területén az igénylő szociálisan rászoruló és családjuk részére, saját otthonukban és lakókörnyezetükben, biztosítottá válják önálló életvitelük fenntartása, valamint egészségi, mentális állapotukból, vagy más okból származó problémáik megoldása, ez által gyermekeik egészséges értelmi, érzelmi és fizikai fejlődése.

#### Az intézmény által biztosított ellátások formái

- ❖ Étkeztetés
- ❖ Családsegítés
- ❖ Házi segítségnyújtás
- ❖ Nappali ellátás - 24 fő részére
  - Idősek Klubja
  - Demens személyek nappali ellátása
- ❖ Gyermekjóléti szolgálat

Az intézményen keresztül, illetve közvetítésével igénybe vehető még a jelzőrendszeres házi segítségnyújtás és a támogató szolgálat, ami szintén társulási formában működik Onga gesztorságával.

### 3.2. Szociális étkeztetés

Az étkeztetés egyéb főzőhely – központi gyermekkonyha – keretében megoldódott.

**Feladat:** azoknak a szociálisan rászoruló személyeknek legalább napi egyszeri meleg étel biztosítása, akik azt önmaguk, illetve eltartottjaik részére tartósan vagy átmeneti jelleggel nem képesek biztosítani, különösen

- koruk,
- egészségi állapotuk,
- fogyatékoságuk, pszichiátriai betegségük,
- szenvedélybetegségük, vagy
- hajléktalanságuk miatt.

**Az év folyamán** ellátásban részesült 185 fő, ebből

- 64 fő elvitellel,
- 95 fő lakásra szállítással
- 26 fő helyben fogyasztással (Idősek Klubja kertén belül) vette igénybe a szolgáltatást.

A 2012. évhez viszonyítva (december 31-én 78 volt az ellátotti létszám) az ellátotti létszám több mint 80 %-kal emelkedett meg. 2013. december 31-én 147 fő ellátottal zártuk az évet. Az emelkedés egyik oka, hogy a Képviselő-testület csökkentette az étkeztetés térítési díját, így a településen jelenlévő másik szolgáltató helyett többen választották a miénket, valamint az ellátás térítési díja nem jövedelemfüggő, hanem egységes.

*2013-ban az étkezés és a kiszállítás térítési díja kategóriák szerint:*

| kategóriák   | Étkezés térítési díja Ft/nap | Kiszállítás térítési díja Ft/nap |
|--|------------------------------|----------------------------------|
| Szociális étkező I.<br>(normál nyersanyagnorma)                            | 350.-                        | 20.-                             |
| Szociális étkező II.<br>(emelt nyersanyagnorma)                            | 595.-                        | 50.-                             |
| Háromszori étkezés helyben<br>fogyasztással (nappali<br>ellátás keretében) | 575.-                        |                                  |

A térítési díjak megállapítása nem a kérelmező jövedelme alapján történik, hanem az igénylő választhat, hogy a normál vagy az emelt nyersanyag tartalmú ételadagot kívánja igénybe venni.

#### **Igénybevétel módja**

Az ellátást a kérelmező vagy a törvényes képviselő szóban vagy írásban kérheti.

### 3.3. Házi segítségnyújtás

A feladatellátás 2013 szeptemberétől került át az intézményhez, ez előtti időszakban, a kistérségi társulás fennállásáig Onga látta el.

A házi segítségnyújtás olyan ellátási forma, amely az igénybevevő önálló életvitelének fenntartásában, szükségleteinek megfelelően, lakásán, lakókörnyezetében biztosítja a segítségnyújtást.

Az ellátás keretén belül az ellátott kérheti a lakókörnyezete rendben tartását (takarítás, mosás), saját higiéniai szükségletében való segítségnyújtást (fürdetés, hajmosás, ágynemű csere), háztartásának vitelében való segítséget (bevásárlás, főzés), alapvető gondozási, ápolási feladatok igénybevételét (gyógyszerfelíratás, -kiváltás, -adagolás), ügyeinek intézésében való segítségnyújtást.

### **Igénybevétel módja**

Az igénylő kérelmet nyújt be az intézmény vezetőjéhez, aki az orvosi igazolás/javaslat figyelembe vételével és a gondozási szükséglet megállapítása után dönt az ellátás biztosításáról. A házi gondozás módját, formáját és gyakoriságát, az ellátást igénylő egészségi állapota, szociális helyzete és a háziorvos javaslatának figyelembe vételével az egyéni szükségleteknek megfelelően határozzák meg.

A házi gondozás ingyenes.

2013-ban 24 fő részesült ellátásban.

### **3.4. Nappali ellátás - Idősek Klubja**

A szolgáltatás nyitott formában, az ellátotti kör és a lakosság által egyaránt elérhető módon működik.

Az intézmény lehetőséget biztosít a saját otthonukban élő idős emberek, illetve egészségi állapotuk miatt rászorult 18. életévüket betöltött személyek nappali tartózkodására, biztosítva a társas kapcsolatokat, az alapvető higiéniai szükségletek kielégítését és szükség szerint az étkezést.

#### **A Klub szolgáltatásai**

- Igény szerint étkeztetés biztosítása.
- Személyi higiéné biztosítása (mosási lehetőség).
- Szükség szerint az egészségügyi ellátás megszervezése.
- Hivatalos ügyek intézésének segítése.
- Társas kapcsolatok kialakítása.
- Szabadidős programok szervezése, kirándulás, TV nézés, rádió, magnó hallgatása, felolvasás, sajtótermékek biztosítása.
- Felvilágosító előadások szervezése, tanácsadás az egészséges életmódról.
- Gyógytorna lehetőségének biztosítása, mentális gondozás.
- Rendezvényeken való részvétel.

### **Igénybevétel módja**

Az igénylő kérelmet nyújt be az intézmény vezetőjéhez, aki dönt az ellátás biztosításáról. Az ellátás ingyenes, csak az étkezésért kell fizetni.

Az évben ellátottak száma: 28 fő, december 31-én 23 fő volt ellátásban.

2013. október 30-tól a működési engedélyben meghatározott létszám 24 fő.

### 3.5. Családsegítés

A családsegítés-családgondozás alapellátási feladat, melyet minden 2000 fő feletti lakosságszámú települési önkormányzatnak meg kell szerveznie vagy családsegítő szolgálat működtetésével, vagy más személyes gondoskodást nyújtó intézmény keretében, annak önálló szakmai egységként.

A családsegítői szolgáltatás általános és speciális segítő feladata keretében segítséget nyújt a működési területén élő szociális és mentálhigiénés problémák, vagy krízishelyzet miatt segítséget igénylő személynek, családnak. Segít megelőzni az ilyen helyzethez vezető okokat, igyekszik megoldani a kialakult helyzetet.

#### Igénybevétel módja:

A szolgálat igénybevétele legtöbb esetben önkéntes. A segítségnyújtás igénybevételét a rászoruló döntése alapozza meg. Az együttműködés írásbeli megállapodásban kerül rögzítésre.

A szociális törvény értelmében a **rendszeres szociális segélyben** részesülők a családsegítő szolgálattal **kötelesek** kapcsolatot tartani.

A családsegítés szolgáltatásai ingyenesek.

2013. évben a forgalom és az esetszám a településen:

|                      |      |
|----------------------|------|
| <b>Forgalom szám</b> | 1730 |
| <b>Eset szám</b>     | 252  |

### 3.6. Gyermekjóléti szolgálat

A szolgálat elsősorban a gyermekek védelmét, egészséges testi, lelki fejlődésének elősegítését, jogainak biztosítását tartja legfontosabb feladatának, de nem lehet figyelmen kívül hagyni az olyan társadalmi problémákat sem (iskolázatlanság, munkanélküliség, alkoholizmus), amelyek a családon keresztül hatnak a gyermekekre.

2013. évben összesen 165 gyermek gondozását látta el az intézmény.

A gyermekjóléti szolgálat feladatainak megvalósítása során **eseti segítséget nyújt**, ha a megoldásra váró probléma feltehetőleg egy, két alkalmat igénylő segítő beavatkozással kezelhető, nem indokolt a gondozási folyamat elindítása.

A gyermekjóléti szolgálat a 2013. évben Felsőzsolcán 58 alkalommal nyújtott eseti segítséget.

## Záró gondolatok

A szociális gondoskodás célja az egyes rászoruló személyek vagy családjuk hátrányos helyzetének, kiszorítottságának csökkentése, anyagi gondjainak mérséklése, megélhetésének segítése, létfeltételeinek biztosítása.

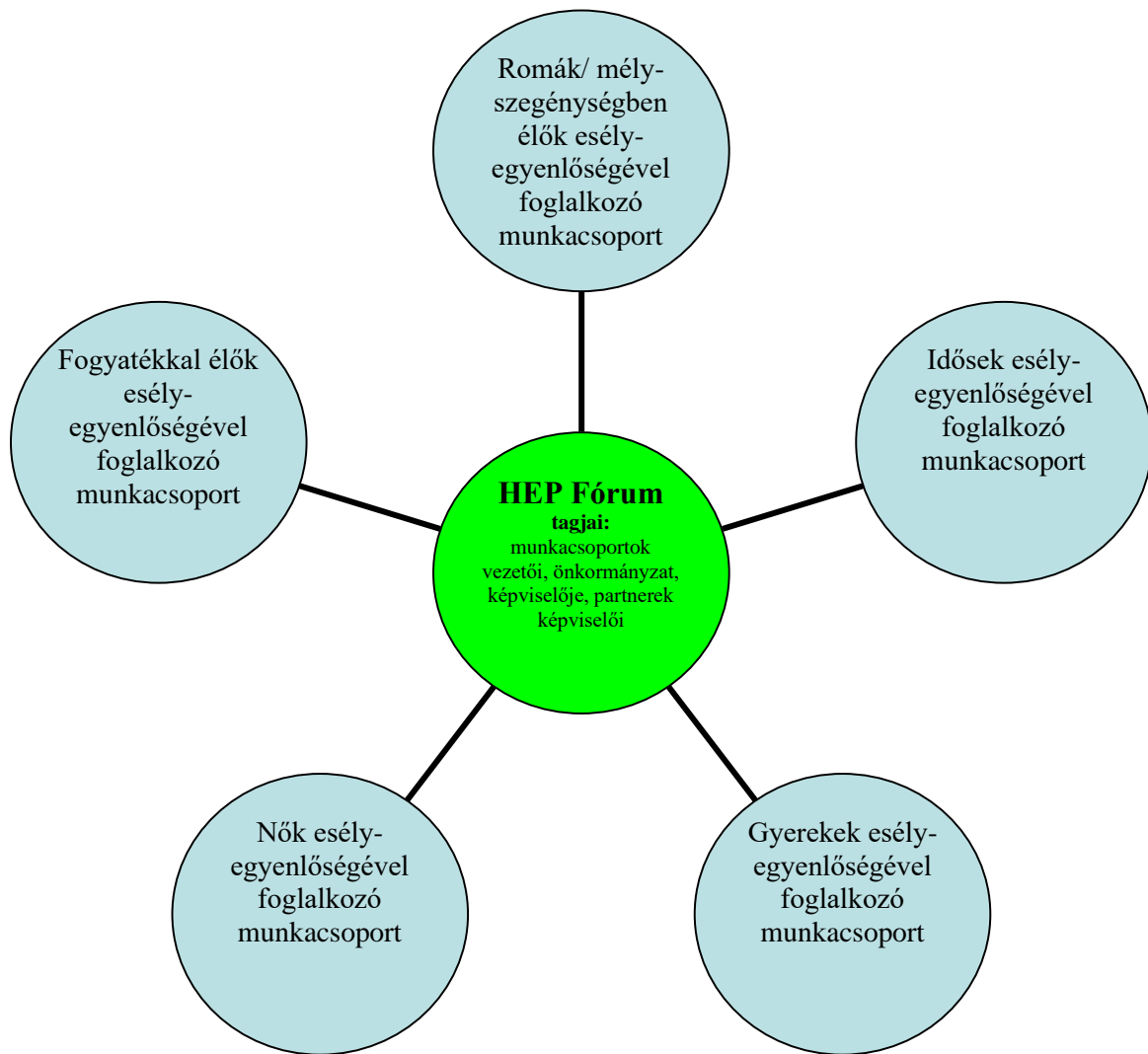
Összhangban az Egyenlő Bánásmódról és az Esélyegyenlőség Előmozdításáról szóló 2003. évi CXXV. törvény, a helyi esélyegyenlőségi programok elkészítésének szabályairól és az esélyegyenlőségi mentorokról szóló 321/2011. (XII. 27.) Korm. rendelet és a helyi esélyegyenlőségi program elkészítésének részletes szabályairól szóló 2/2012. (VI. 5.) EMMI rendelet rendelkezéseivel, Felsőzsolca Város Önkormányzata Esélyegyenlőségi Programban rögzíti az esélyegyenlőség érdekében szükséges feladatokat. Felsőzsolca Város Önkormányzat Képviselő-testülete a Helyi Esélyegyenlőségi Programot (melynek része az Intézkedési Terv) megvitatta és a 208/2013. (XII. 04.) Kth. számú határozatával elfogadta.

Az önkormányzat vállalta, hogy az elkészült és elfogadott Esélyegyenlőségi Programmal összehangolja a település más dokumentumait, valamint az önkormányzat fenntartásában lévő intézmények működtetését. Az Esélyegyenlőségi Program elkészítésébe bevonta partneri kapcsolatrendszerét, különös tekintettel a köznevelés állami és nem állami intézményfenntartóira.

Felsőzsolca Város Önkormányzata az Esélyegyenlőségi Program elfogadásával érvényesíteni kívánja:

- az egyenlő bánásmód, és az esélyegyenlőség biztosításának követelményét,
- a közszolgáltatásokhoz történő egyenlő hozzáférés elvét,
- a diszkriminációmentességet,
- szegregációmentességet,
- a foglalkoztatás, a szociális biztonság, az egészségügy, az oktatás és a lakhatás területén a helyzetelemzés során feltárt problémák komplex kezelése érdekében szükséges intézkedéseket. A köznevelési intézményeket – az óvoda kivételével – érintő intézkedések érdekében együttműködik az intézményfenntartó központ területi szerveivel (tankerülettel).

Az esélyegyenlőség fókuszban lévő célcsoportjaihoz és/vagy kiemelt problématerületekre a terület aktorainak részvételével tematikus munkacsoportokat alakított ki az adott területen kitűzött célok megvalósítása érdekében. A munkacsoportok vezetői egyben tagjai az Esélyegyenlőségi Fórumnak is, a munkacsoportok rendszeresen (minimum évente) beszámolnak munkájukról az Esélyegyenlőségi Fórum számára. A munkacsoportok éves munkatervvel rendelkeznek.



A beszámoló mellékletében lévő táblázatok a helyi támogatások alakulását mutatják 2009 évtől hatáskörök szerint, amelyeket az alábbi gondolatokkal egészítenék ki.

A Képviselő-testület 2011. év végén úgy döntött, hogy az adható támogatási formákat megszünteti, így hatáskörében csak az átmeneti segély maradt 2012. január 01. napjától. A polgármester hatáskörébe a köztemetés, illetve 2013. szeptember 30. napjától a különös méltánylást érdemlő esetekben nyújtott átmeneti segély tartozik. A jegyző által megállapítható támogatások köre bővebb még akkor is, ha a járási hivatal hatáskörébe innen kerültek át támogatási formák.

2013. évben az aktív korúak ellátására fordított összeg csökkent az előző évekhez képest. Ez nem az ellátottak számának csökkenésével, hanem a közfoglalkoztatás magas számával magyarázható.

A lakásfenntartási támogatásra fordított összeg a 2012. évhez képest csökkent. A nyugdíjak emelkedése miatt a kisnyugdíjasok többségének jövedelme már meghaladja az egy főre jutó 72.250.-Ft-ot. A Zöldfa, Táncsics Mihály, Akác utcából kevés a bejövő kérelem.

A Humánpolitikai Bizottság az önkormányzat szűkös anyagi helyzete ellenére is a valóban rászoruló lakosokat – különös figyelemmel gyógyszerek, gyógyászati segédeszközök megvásárlásához nyújtott támogatás – átmeneti segélyben részesítette.

Felsőzsolca, 2014. október 30.

**Nádi Gyula**  
**alpolgármester, a Humánpolitikai**  
**Bizottság volt elnöke**

### **Határozati javaslat**

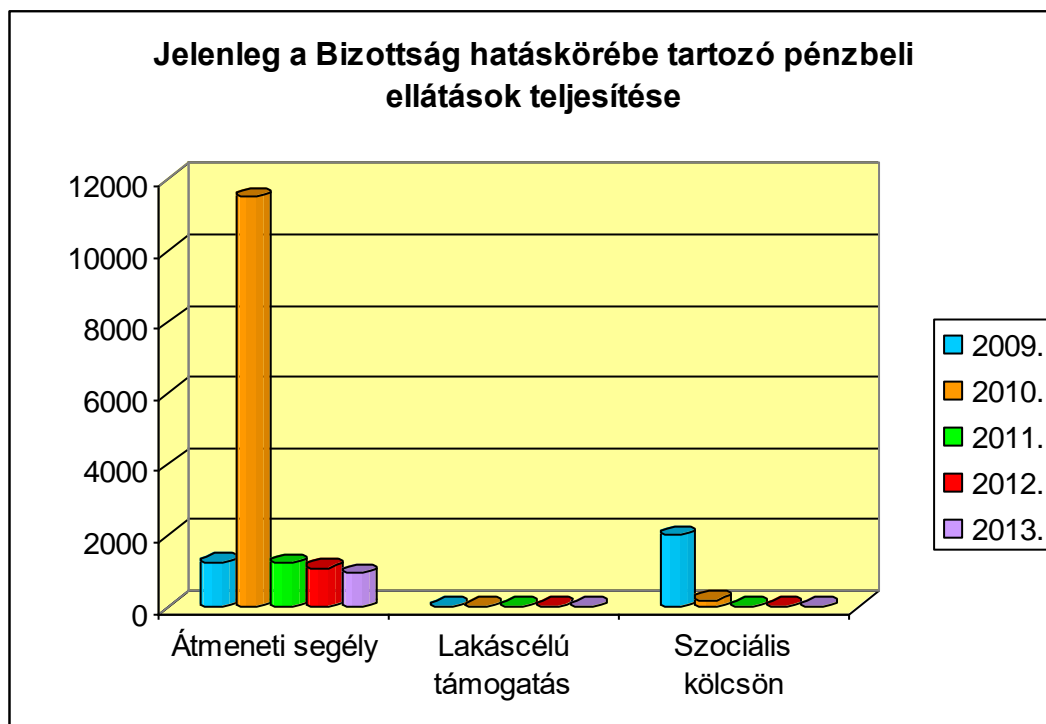
**Tárgy:** Beszámoló a város 2013. évi szociális helyzetéről és ellátásáról

Felsőzsolca Város Önkormányzat Képviselő-testülete megtárgyalta és elfogadta a város szociális helyzetéről és a szociális ellátásokról szóló beszámolót.

Felelős: **a Humánpolitikai Bizottság elnöke**

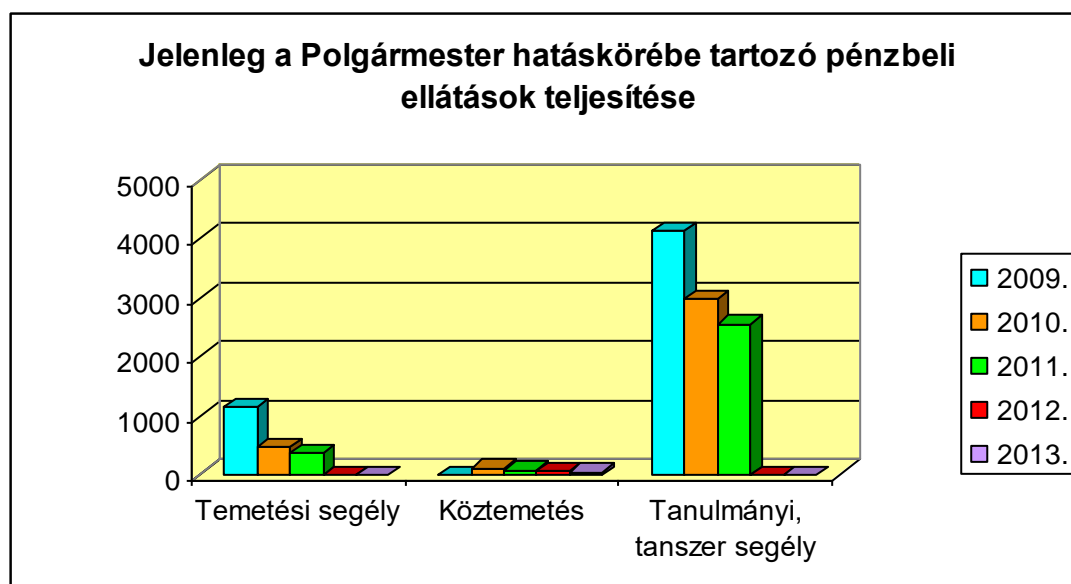
Határidő: **értelemszerűen**

| Támogatások         | 2009. | 2010. | 2011. | 2012. | 2013. |
|---------------------|-------|-------|-------|-------|-------|
| Átmeneti segély     | 1239  | 11518 | 1216  | 1097  | 947   |
| Lakáscélú támogatás | 0     | 0     | 0     | 0     | 0     |
| Szociális kölcsön   | 2000  | 200   | 0     | 0     | 0     |

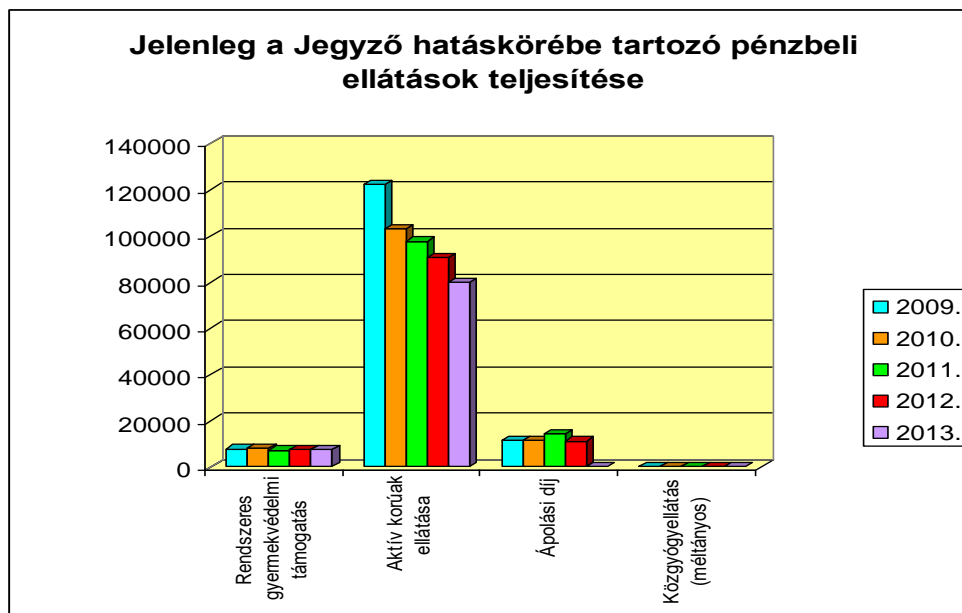




| <b>Pénzeszköz<br/>átadások,<br/>támogatások</b> | <b>2009.</b> | <b>2010.</b> | <b>2011.</b> | <b>2012.</b> | <b>2013.</b> |
|---|--------------|--------------|--------------|--------------|--------------|
| Temetési<br>segély                              | 1145         | 453          | 375          | 0            | 0            |
| Köztemetés                                      | 0            | 109          | 75           | 69           | 44           |
| Tanulmányi,<br>tanszer segély                   | 4125         | 2969         | 2554         | 0            | 0            |



| Támogatások                         | 2009.  | 2010.  | 2011. | 2012. | 2013. |
|-------------------------------------|--------|--------|-------|-------|-------|
| Rendszeres gyermekvédelmi támogatás | 7749   | 7998   | 7279  | 7494  | 7389  |
| Aktív korúak ellátása               | 122288 | 103117 | 97630 | 90515 | 79831 |
| Ápolási díj                         | 11574  | 11428  | 14190 | 11112 | 0     |
| Közgyógyellátás (mértányos)         | 293    | 221    | 165   | 229   | 151   |
| Lakásfenntartási támogatás          | 456    | 513    | 1154  | 8463  | 8334  |
| Óvodáztatási támogatás              | 740    | 610    | 830   | 1210  | 1310  |
| Közlekedési támogatás               | 1056   | 1061   | 969   | 563   | 0     |
| Időskorúak járadéka                 | 1052   | 623    | 325   | 352   | 0     |



| Fő                                  | 2009.  | 2010.   | 2011.  | 2012.  | 2013.  |
|-------------------------------------|--------|---------|--------|--------|--------|
| Rendszeres gyermekvédelmi támogatás | 695 fő | 730 fő  | 739 fő | 646 fő | 637 fő |
| Aktív korúak ellátása               | 359 fő | 317 fő  | 351 fő | 402 fő | 445 fő |
| Ápolási díj                         | 31 fő  | 41 fő   | 46 fő  | 15 fő  | 0 fő   |
| Közgyógyellátás (méltányossági)     | 11 fő  | 8 fő    | 6 fő   | 6 fő   | 5 fő   |
| Közgyógyellátás (alanyi)            | 127 fő | 180 fő  | 125 fő | 239 fő | 0 fő   |
| Időskorúak járadéka                 | 3 fő   | 1 fő    | 1 fő   | 2 fő   | 0 fő   |
| Óvodáztatási támogatás              | 61 fő  | 46 fő   | 59 fő  | 53 fő  | 68 fő  |
| Lakásfenntartási támogatás          | 23 fő  | 32 fő   | 135 fő | 170 fő | 157 fő |
| Közlekedési támogatás               | 96 fő  | 89 fő   | 81 fő  | 50 fő  | 0 fő   |
| Átmeneti segély                     | 227 fő | 1488 fő | 231 fő | 238 fő | 135 fő |
| Szociális kölcsön                   | 3 fő   | 1 fő    | 0 fő   | 0 fő   | 0 fő   |
| Temetési segély                     | 44 fő  | 39 fő   | 14 fő  | 0 fő   | 0 fő   |
| Köztemetés                          | 0 fő   | 1 fő    | 1 fő   | 1 fő   | 1 fő   |
| Tanulmányi, tanszer segély          | 233 fő | 217 fő  | 172 fő | 0 fő   | 0 fő   |

